

Doubravka láká na peřeje

Chotěboř, Bílek - Řeka Doubrava patří k jednomu z nejmalebnějších řek u nás.

Pramení ve Ždárských vrších, protéká pozvolna touto chráněnou krajinnou oblastí a po několika desítkách kilometrů v oblasti Doubravského údolí nedaleko Chotěboře vytváří divoké vodní scenérie. Řeka si v tomto místě klesá cestu kaňonovitým údolím, plným skalních věží, vodopádů ale také kamenným mořem.

Tip na výlet

I z toho důvodu je toto místo značně vyhledáváno pěšimi i cykloturisty, lovci zajímavých fotografií ale i horolezci, kteří vítají dramatické skalní útvary nad řekou. Přírodní rezervace Údolí Doubravy začíná 1 km pod železniční stanicí Bílek a tvoří zhruba 5 km dlouhé údolí kaňonovitého typu.

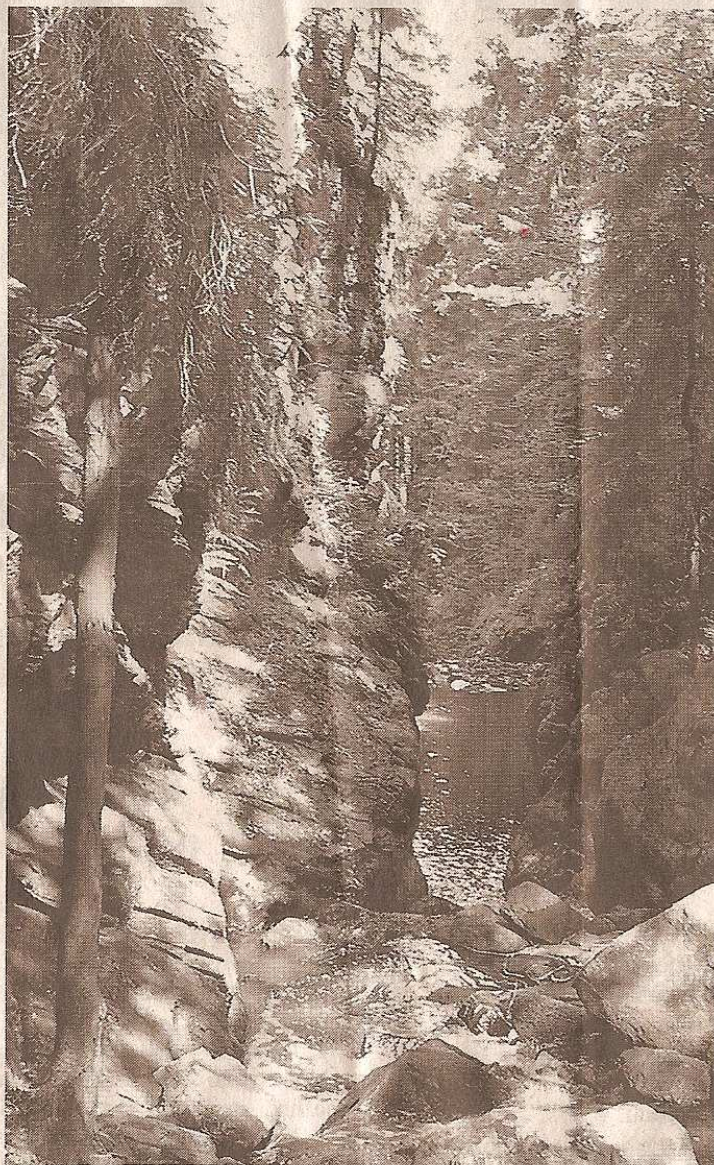
Přírodní rezervace Údolí Doubravy byla vyhlášena roku 1986 jako úzké, lesnaté údolí kaňonovitého rázu, vytvořeného řekou Doubravou ve tvrdých rulách v Chráněné krajinné oblasti Železné hory.

Skalami sevřené údolí řeky Doubravy začíná u obce Bílek.

Doposud klidný, meandrující tok řeky se zde zařezává do rul a spadá v následujícím úseku četnými prahy i vodopády až k obci Sokolovec.

V horní části tohoto údolí (v úseku necelého půldruhé kilometru) překonává řeka výškový rozdíl pětadesáti metrů.

Skalní výchozy v této části toku



NEDOTČENÁ PŘÍRODA. Romantická zákoutí a zachovalé ekosystémy upoutávají v údolí Doubravy. FOTO: PAVEL POKORNÝ

Doubravy je možno nalézt zejména na pravém břehu řeky (v souvislosti s ukloněním ploch krystalických břidlic), zatímco na levém břehu jsou častější pozvolné stupňovité skalky.

Území, které tvoří kaňon řeky Doubravy a část údolí Kamenného potoka, vyniká mnoha geomorfologickými útvary a přírodě blízkými lesními společenstvy, proto zde byla vytvořena naučná stezka, která seznamuje s řadou významných ekologických jevů, typickým rostlinstvem a živočišstvem, ale i s negativním působením člověka.

Na výlet se mohou vydat pěší i cyklisté

Cesta, kterou se vydáme, vede náročným terénem, ale pro dobrodruhy na kolech je sjízdná též. Nutná jsou ovšem horská kola. Jako výchozí bod nám bude sloužit obec Bílek, kam se můžeme dopravit po železnici.

Tady se napojíme na červenou turistickou značku, která vede od Sobiňova. Červené turistické značení vede podél levého břehu Doubravy a tuto značenou část trati sleduje i naučná stezka Údolím Doubravy.

Po několika kilometrech se dostaneme k první zajímavosti cesty. Jedná se o takzvanou Mikšovu jámu a tůňku pod Veselou skálou. Po pár metrech se dostaneme k nejdívočejšímu úseku řeky Doubravy, která nese název Koryto. Dravá říčka si v tomto místě klesá cestu skalnatým kaňonem jen několik metrů širo-

kým. Řeka zde protéká balvanitým řečištěm.

Vzrušující pohled po několika metrech chůze dopřeje takzvaný Velký vodopád, v němž řeka prochází mohutnými peřejemi.

V těchto místech budeme křížovat zelenou turistickou značku. Pokud se po ní vydáme vzhůru, po pár kilometrech narazíme na skálu Čertův stolek, odkud je pěkný výhled na celé údolí. Hned pod skálou se nachází také dvě nepravé jeskyně, které nesou název Čertova a Poustevna.

Když se vrátíte zpět po zelené a přejdete řeku, po několika metrech chůze dojdete na Sokolohrady, známé a zvané též jako Sokolovec. Zde můžete najít zbytky středověkého hradu, který pustne již od 15. století. Ještě předtím byl ale dlouhou dobu sídlem a výchozím bodem místních lapků.

Pro další pokračování podél toku řeky se musíme vrátit zpět na červené turistické značení. Asi 3,5 km od Mikšovy jámy přijdete k zákoutí při Točitém víru. Po lávce přes řeku se dostanete k turistické chatě Doubravka, která leží 50 metrů nad pravým břehem řeky.

Červené značení vás po asi 1 km chůze dovede k Hornímu Mlýnu. Toto místo je rodištěm spisovatele Ignáta Herrmanna.

V tomto místě opustíme tok řeky Doubravy a vydáme se do cílového místa našeho putování, kterým je Chotěboř. Tam nás bude doprovázet stále červené značení.

**PAVEL POKORNÝ
ILONA MUSELOVÁ**